

LONSI® 龙水



六十年金牌品质 新世纪再创辉煌



公司总部坐落于享誉海内外的客家祖地和著名侨区-龙岩市是中国著名革命老区和中央苏区，拥有“永定土楼”世界遗产，“古田会议会址”，“冠豸山”世界自然遗产等红色文化之乡（总部距厦门126公里，车程1个小时左右）



企业官网



微信公众号

福建省龙岩市九龙水泵制造有限公司

Fujian Longyan Jiulong Water Pump Manufacturing Co., Ltd

地址: 龙岩市经济技术开发区 邮编/P.C.: 364000
ADD: Longxing road, Area of Economic & Technique Development, longyan city.
电话/TEL: 0597-2702888 传真/FAX: 0597-2797556
网址/WEBSITE: www.jlpump.cn 邮箱/E-MAIL: jlx666@163.com

LONSI® 龙水

W型
消防稳压设备



福建省龙岩市九龙水泵制造有限公司
Fujian Longyan Jiulong Water Pump Manufacturing Co., Ltd
(原福建省龙岩水泵厂)

企业简介 Enterprise profile

龙岩市九龙水泵制造有限公司是具有六十多年水泵生产经验的福建龙岩水泵厂（国家二级企业）改制组建的泵业公司，产品继承“龙水”牌商标。公司总厂房建筑面积达6万多平方米，拥有达到国家B级精度标准的大型水泵试验台，是福建省最大的专业水泵制造企业。

公司下属两个子公司--福建龙泵机械科技有限公司和龙岩市九龙智电科技有限公司，是集产品铸造、机械加工、总装测试、电控系统生产为一体的高科技企业！

福建龙泵机械科技有限公司位于龙岩市龙雁开发区，占地面积达3万多平方米。公司专业生产不锈钢、灰铁、球墨铸铁等材质铸件，运用现代化的设备进行砂处理、造型、浇筑，同时拥有光谱分析仪等各种先进的检测设备，确保生产出高品质的铸件。

龙岩市九龙智电科技有限公司是以水泵智能控制，节能运行为主导的电控系统研发生产及高低压成套设备生产的企业。

总公司设有与龙岩闽西技术学院合作的开发水泵新产品的研究所，与江苏理工大学、北京巡航高科技有限公司等国内科研院校建立了长期合作关系，为国内外客户开发水泵产品。

公司坚持质量第一，服务至上的经营理念为客户提供优质的产品，欢迎新老客户选择我们的产品。

我们的产品 Our products

请认准我们的商标“龙水”牌  (原商标) →  (新商标)

主要产品有：D、DG、DF、MD、PD、PMD、GC卧式多级离心泵；Y、AY、IH、IHF石油化工泵；IS、IR、ISG、IRG、CNFL、CNGL清水离心泵；S（SH）、CS中开式离心泵；XBD-L、XBD-DL、XBD-DLG、XBD-LG、XBD-D、XBD-IS系列消防泵；LSBS、LSWS、LSES系列智能成套供水设备；WQ、JYWQ、LSWT系列污水泵等；公司泵类产品多达二十几个系列近两千个型号，广泛应用在矿山排水、冶金、石油化工、电力、造纸、市政府建筑等行业。



目录 Contents

W型消防稳压设备产品简介	01-02
W型消防稳压设备性能参数表	03
W型消防稳压设备安装尺寸图	04
W型消防稳压设备安装示意图	05
LS-XFW-I系列消防增压稳压控制柜	06-07

W型消防稳压设备

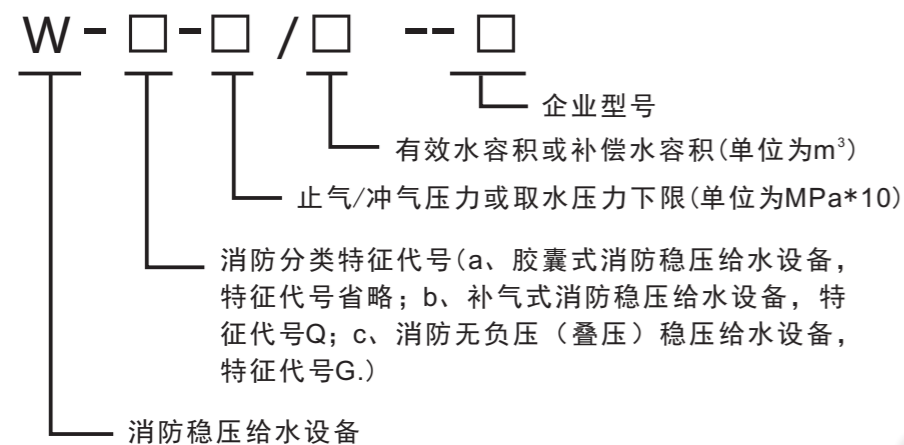
产品简介

1. 我公司生产的W消防稳压设备是参照国家建筑标准设计图集98S205和GB27898.3.2011等设计、制造的消防专用的稳压设备。该设备由隔膜式气压罐、稳压泵、电控箱、仪表和管路附件等组成,适用于多层和高层建筑有稳压要求的消火栓给水系统及自动喷水灭火系统等各类消防给水系统。
2. 本设备的最高工作压力分别为0.6mpa、1.0mpa、1.6mpa,消防储水容积大于150L、300L、450L,稳压水容积大于50L,用于消火栓系统时,水枪每股流量为2.5L/S、5L/S,充实水柱长度为7M、10M、13M;用于自动喷水系统时,每个喷头流量为1.0L/S,喷头压力为0.1MPa。
3. 该产品是为消防灭火工程配套的设备,主要作用:
保持水灭火管网的消防压力,发生火灾打开水灭火设备能立即喷出充实水柱,给报警联动启动大消防泵赢得30秒以上的初期灭火扑救时间,直至消防主泵全负荷启动进行,由于该设备能始终保持管网压力,使管网不存空气启动大消防泵不打呛管网无颤动危险。

产品特点

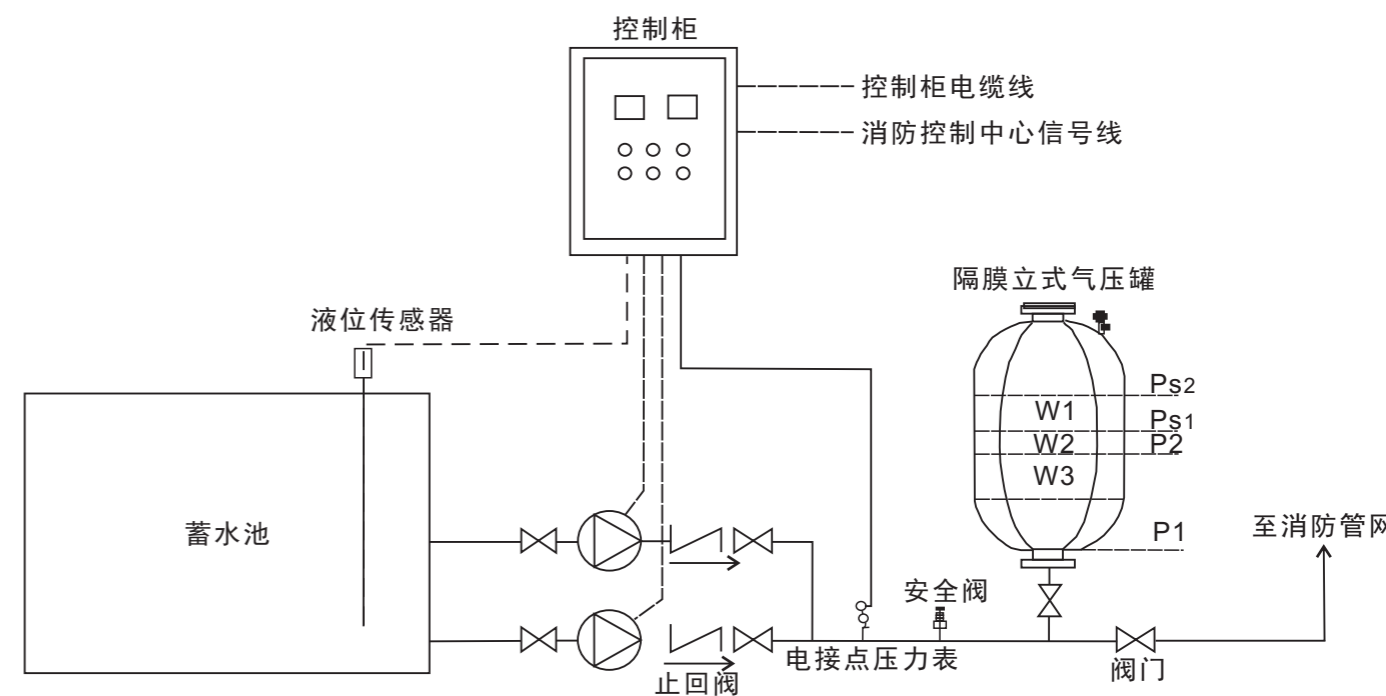
1. 隔膜式气压罐一次性充气持久耐用,水气隔离能预防水质的污染。
2. 设备占地面积小,投资省,全自动运行,无需专人看管。
3. 设备有双电源接口,双路电源自动(手动)切换,设备可根据设计要求制作。
4. 具有过压,欠压,过流,短路,缺相,水源缺水等故障报警与保护功能,任何一台水泵发生故障(电气故障或水力故障)均能启动备用泵。
5. 可与消防中心连接(根据设计需要)。
6. 可以根据客户的需要选择罐、稳压方式、控制功能。
7. 电气主要元气件采用国产或进口名牌企业产品,质量可靠、运行稳定。

型号意义



工作原理

1. 设备由气压罐、给水泵组、电控系统、压力控制器、阀门管路、共用底座等组成。其中气压罐采用隔膜式,设备运行时气水分离。
2. 设备运行时,要根据供水压力向气压罐气室冲至适当值。同时整定压力控制器上限值、下限值。
3. 水泵运行时,向管网及气压罐气囊内供水,随着气囊内冲水量增加,气室内气体被压缩,压力上升,当压力升至压力上限值时,发信号至控制柜,停止水泵运行,由气室内气体膨胀释放气囊内的水向管网供水,伴随着气囊内水量减少,气室气体膨胀,压力逐渐降低,当压力降至下限值时,再次启动水泵供水,如此周而复始,实现全自动供水。



适用范围

1. 为保证消防泵组时刻处于待命状态,满足消防设备应急灭火之用。
2. 主要用于石油化工、天然气、电厂、纺织棉麻、码头、航空、仓储、高层建筑等行业的消防供水。
3. 泡沫灭火系统,亦可用于水上船舶、海上油轮和消防舰船等场合。
4. 可用于直接抽取市政管网水源作消防供水的场合。
5. 可用于生活、消防合用一套给水设备的场合。
6. 可用于对消防供水压力、对消防巡检及其他方面有特殊要求的场合。

工作条件

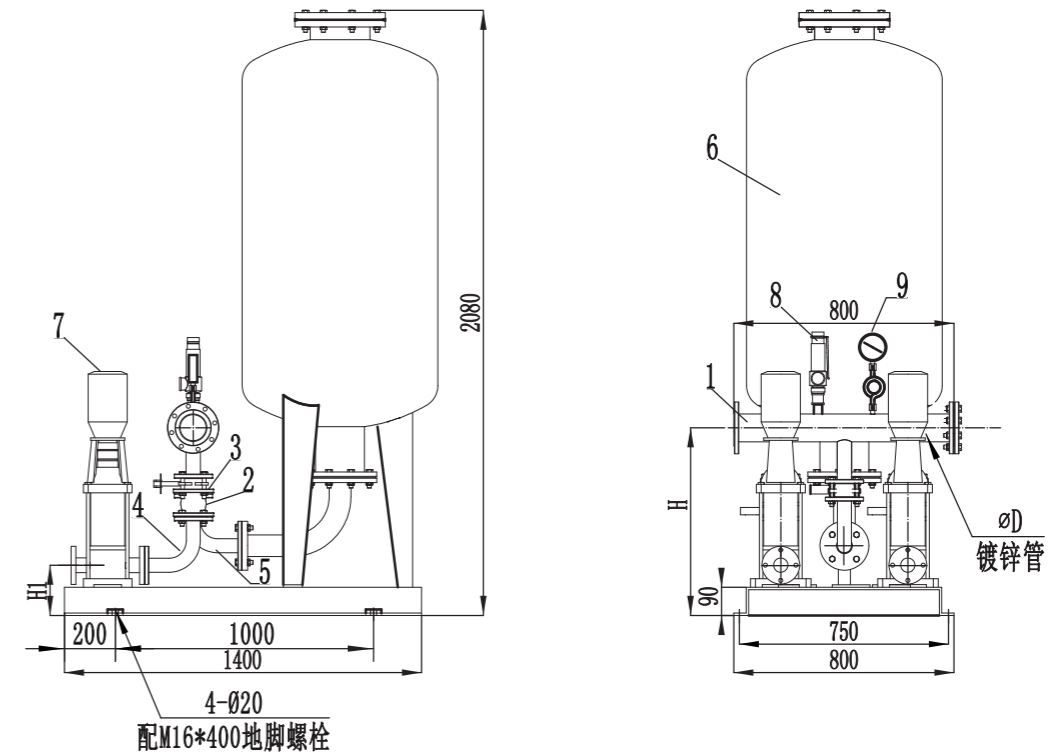
1. 安装基础:平整的混凝土平台或能保证正常工作要求的平整地面。
2. 电源:3相4线,380V(+10%~15%),50HZ(±5%)。
3. 环境:温度5~40°C;不冻结,90%RH以下不结露,无腐蚀气体,无易燃易爆气体及油雾尘埃等。
4. 海拔高度:<1000m

设备主要性能参数

W消防专用稳压给水设备（立式隔膜罐）性能参数表

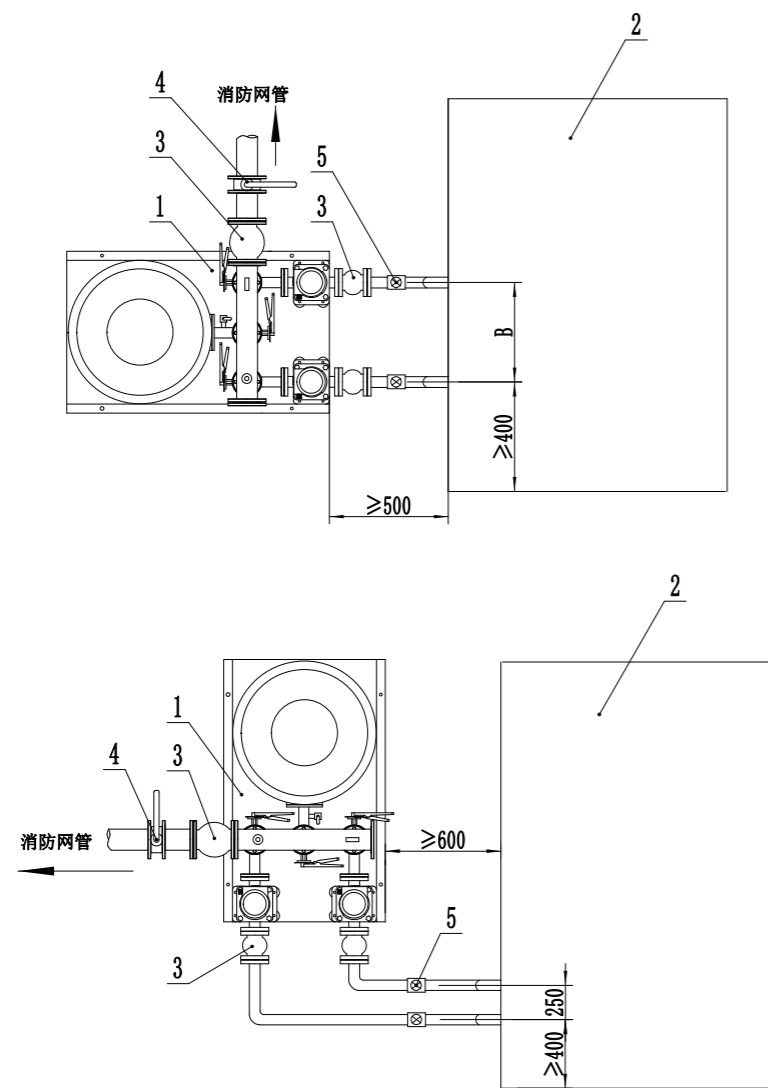
序号	稳压设备型号	止气或冲气压力 (MPa) P ₁	立式隔膜式气压罐		配用水泵		设备运行重量 (kg)	运行压力 (MPa) P ₃ -P ₄	补充水容积 (L)	
			型号规格	消防储水容积 (L)		型号				功率 (KW)
				标定容积	实际容积					
1	W1.5-0.3-JG	0.15	SQL800×0.6	300	399	ISG32-200A	3	779	0.29-0.37	52
2	W1.5-0.45-JG	0.15	SQL1000×0.6	450	688	ISG32-200A	3	1163	0.30-0.36	72
3	W1.5-0.70-JG	0.15	SQL1200×0.6	600	1080	ISG32-200A	3	1760	0.31-0.35	56
4	W1.5-0.3-JL	0.15	SQL800×0.6	300	399	32CNGL4-7	2.2	787	0.52-0.65	52
5	W1.5-0.45-JL	0.15	SQL1000×0.6	450	688	32CNGL4-7	2.2	1173	0.50-0.64	72
6	W1.5-1.0-JL	0.15	SQL1200×0.6	600	1080	32CNGL4-7	2.2	1770	0.55-0.64	56
7	W2.5-0.3-JL	0.25	SQL800×1.0	300	312	40CNGL8-8	2.2	793	0.51-0.64	53
8	W2.5-0.45-JL	0.25	SQL1000×1.0	450	551	40CNGL8-8	2.2	1147	0.55-0.65	57
9	W2.5-0.7-JL	0.25	SQL1200×1.0	600	780	40CNGL8-8	2.2	1505	0.55-0.64	71
10	W6-0.3-JL	0.6	SQL800×1.6	300	306	50CNGL12-13	11	796	0.9-1.05	50
11	W6-0.45-JL	0.6	SQL1000×1.6	450	453	50CNGL12-13	11	1065	0.95-1.05	52
12	W6-0.6-JL	0.6	SQL1200×1.6	600	625	50CNGL12-13	11	1510	1.0-1.1	57

安装尺寸图



稳压设备型号	底座尺寸 mm			地脚螺栓 mm		进口 mm		出口 mm		泵间距 mm S	外形尺寸 mm			重量 kg	气压罐型号
	L0	A0	H0	位置 M*N	数量-直径	DN1	H1	DN2	H2		长 L	宽 A	高 H		
W1.5-0.3-JL	1400	850	90	1000×850	4-M16	32	175	80	750	450	1500	850	2011	388	Ø800×0.6
W1.5-0.45-JL	1600	920	90	1000×870	4-M16	32	175	80	750	450	1800	1000	2371	485	Ø1000×0.6
W1.5-1.0-JL	1800	1100	90	1000×1050	4-M16	32	175	80	750	450	2050	1200	2741	690	Ø1200×0.6
W2.5-0.3-JL	1400	850	90	1000×850	4-M16	40	180	80	750	450	1500	850	2011	481	Ø800×1.0
W2.5-0.45-JL	1600	920	90	1000×870	4-M16	40	180	80	750	450	1800	1000	2371	596	Ø1000×1.0
W2.5-0.7-JL	1800	1100	90	1000×1050	4-M16	40	180	80	750	450	2050	1200	2741	725	Ø1200×1.0
W6-0.3-JL	1400	850	90	1000×850	4-M16	50	190	80	750	450	1500	850	2011	490	Ø800×1.6
W6-0.45-JL	1600	920	90	1000×870	4-M16	50	190	80	750	450	1800	1000	2371	612	Ø1000×1.6
W6-0.6-JL	1800	1100	90	1000×1050	4-M16	50	190	80	750	450	2050	1200	2741	885	Ø1200×1.6

安装示意图



1. 立式稳压设备 2. 水箱或水池 3. 可曲绕橡胶接头 4. 蝶网 5. 截止阀

安装使用及维护说明、注意事项

1. 对已经调试好已正常运行的设备，需有专人管理及日常维护、保养工作。其他无关人员一律不得随意乱动控制柜的按钮，开关等。以免影响舍不得性能和破坏机构；
2. 电控柜内电器件应做定期检查，以防松动影响使用，管路、阀门及附件也应定期检查，盘车，以防锈蚀或沉淀物堵死；
3. 水源（水箱、水池）应备足水量，严禁缺水运行；
4. 水泵应按水泵使用说明书要求进行定期保养、维修；
5. 运行中的设备应经常观察各部仪器显示参数是否准确灵敏，如发现仪表指示不准，泵组声音异常应立即断电检修，不得勉强运行，应及时通知本公司维修，未经本公司许可，用户不得自行拆装或调整。

LS-XFW-I系列消防增压稳压控制柜

产品简介

LS-XFW-I系列消防增压稳压控制柜是应市场需求专为0.75~22KW的小功率水泵设计推出的智能高端、经济实惠的新产品，主要应用于增压、稳压水泵，适用于一用一备，直接启动控制。

主要功能

三相电流显示、电压显示、压力表实时数据检测及显示、操作语音播报、故障语音报警、交替轮换水泵、故障延时换泵、故障延时保护、直接启动、可编程继电器输出监控、缺水保护、消防信号检测、SD卡数据存储等。

产品特点

(1) 不死机、不乱码

控制器采用先进的电路设计与进口微机处理器、国际品牌元器件、PCB双面贴片工艺、“三防处理”保证控制器长期稳定、可靠、安全的运行。

(2) 操作简单，调试和检测方便。

- a. 参数代码和参数值通过三行数码管分别显示，方便用户设置和修改参数。
- b. 控制器面板上有“一泵试验”和“二泵试验”两个实验按键，方便用户模拟一泵过载、二泵过载故障试验。

(3) 显示直观

- a. 参数、代码多行数字显示，运行工作状态中文汉字显示，高档大气，高度集成。
- b. 实时监控水泵电机的三相电流，压力数据清晰明了。

(4) 结构简单可靠

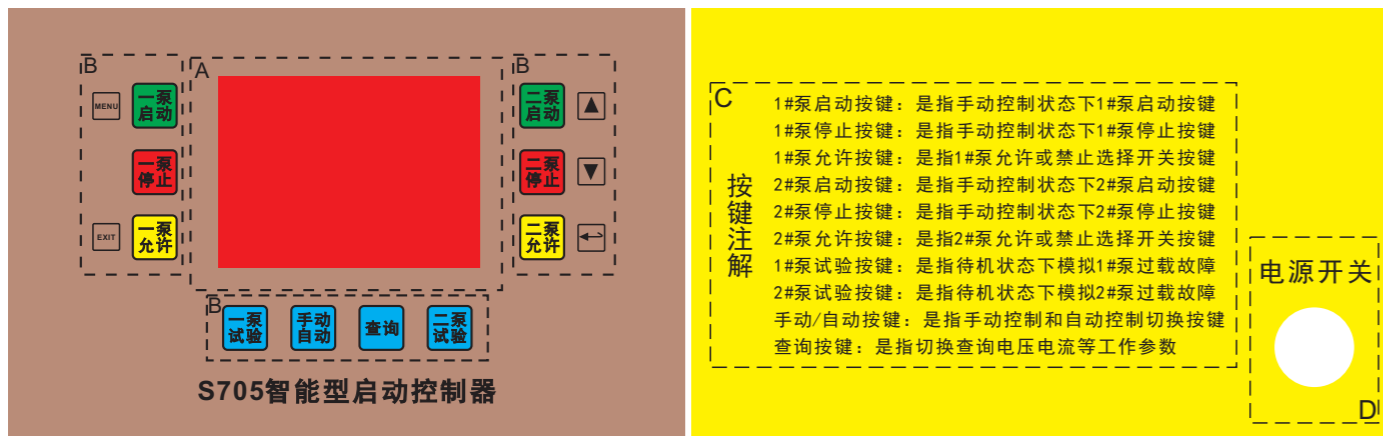
- a. 替代传统的所有二次回路元器件，简化结构，提高生产效率。
- b. 集成信号灯电源开关，不需要安装“投入、切除”开关及电源指示灯，
- c. 采用穿心式电流互感器，替代JR36热过载和BH-0.66电流互感器，减少材料及人工成本。

(5) SD卡数据存储读取功能

控制器具有SD卡数据存储功能，SD卡可通过读卡器在电脑查询读取，默认系统会自启动开始，1小时记录一次系统的工作时间、出水口压力数据、1泵2泵的工作状态、缺水状态及是否有消防信号灯信息，在水泵启动或出现故障时会实时记录系统信息，方便用户查询跟踪设备的运行状况；

操作面板

A区:汉字数字屏显示区域 B区:按键操作区域 C区:按键注释说明
D区:控制器电源开关,按下去点亮开启电源,再按一下恢复熄灭关闭电源



按键介绍

按键名称	按键图标	按键功能
1#泵启动按键/MENU		1、手动控制状态下,若1#泵允许,按【1#泵启动】键启动1泵; 2、若1#泵允许、2#泵允许均禁止,长按【1#泵启动】键3s进入参数菜单设置;
1#泵停止按键		手动控制状态下,若1#泵运行,按【1#泵停止】键停止1泵;
1#泵允许按键/EXIT		1、若1#泵允许,按【1#泵允许】键1#泵禁止;若1#泵禁止,按【1#泵允许】键1#泵允许; 2、在参数菜单设置界面是,按【1#泵允许】键保存参数并退出设置界面;
2#泵启动按键/△		1、手动控制状态下,若2#泵允许,按【2#泵启动】键启动2泵; 2、在参数设置界面,按【2#泵启动】键增加参数值;
2#泵停止按键/▽		1、手动控制状态下,若2#泵运行,按【2#泵停止】键停止2泵; 2、在参数设置界面,按【2#泵停止】键减小参数值;
2#泵允许按键/回车键		1、若2#泵允许,按【2#泵允许】键2#泵禁止;若2#泵禁止,按【2#泵允许】键2#泵允许; 2、在参数菜单设置界面是,按【2#泵允许】键切换参数修改与修改完成界面;
1#泵试验按键		模拟1#泵过载故障;
2#泵试验按键		模拟2#泵过载故障;
手动/自动按键		按【手动/自动】键切换手动控制模式和自动控制模式;
查询按键		按【查询】键使主屏切换显示电压、1#泵电流、2#泵电流等工作参数;



企业荣誉证书

- I、质量管理体系认证证书
- II、环境管理体系认证证书
- III、职业健康安全管理体系认证证书
- IV、中国强制性产品认证证书
- V、中国强制性产品认证证书
- VI、中国强制性产品认证证书
- VII、中国强制性产品认证证书
- VIII、中国强制性产品认证证书
- IX、中国强制性产品认证证书

